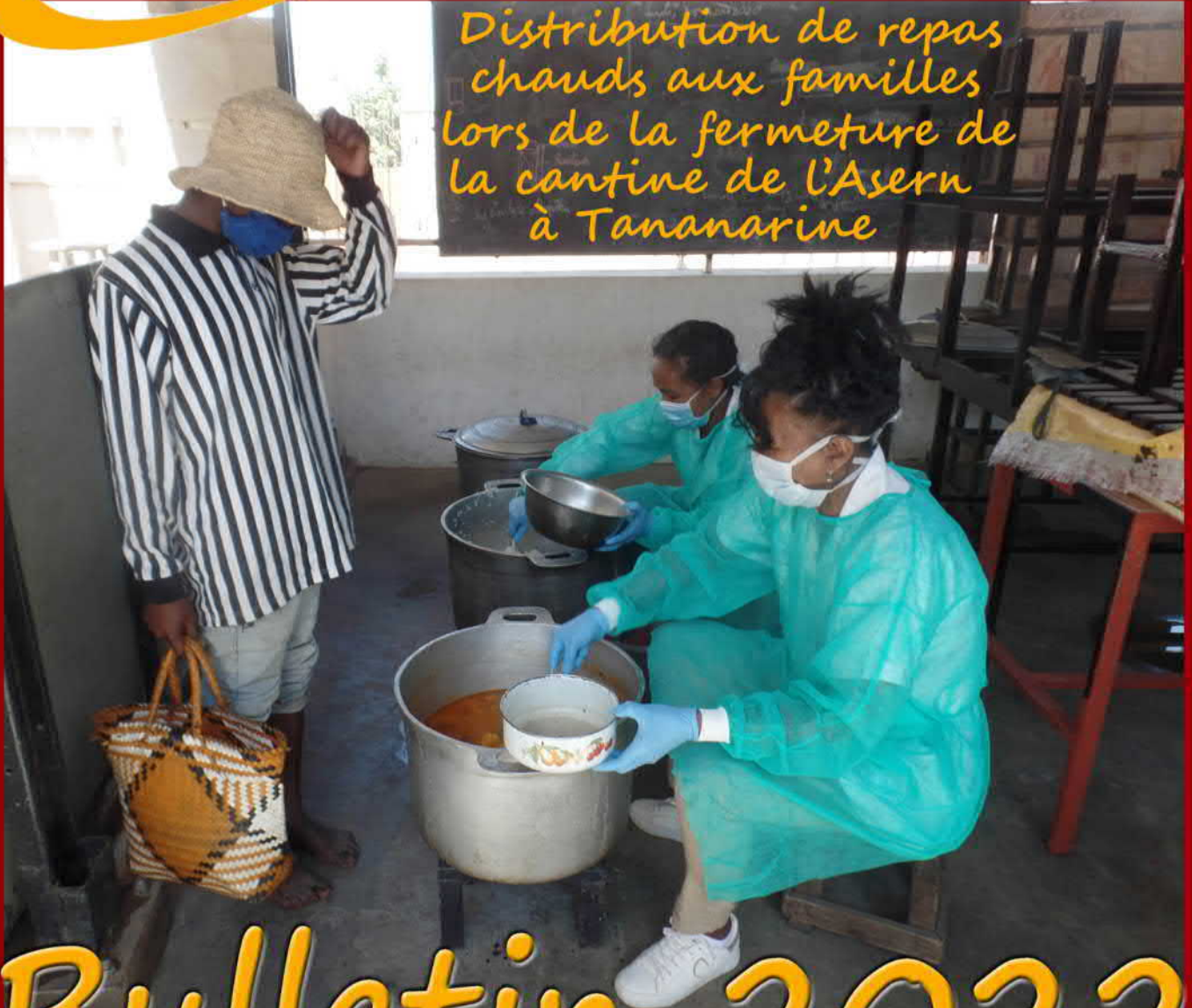


Partage et Solidarité



*Distribution de repas
chauds aux familles
lors de la fermeture de
la cantine de l'Asern
à Tananarive*



Bulletin 2022



Scannez-moi !

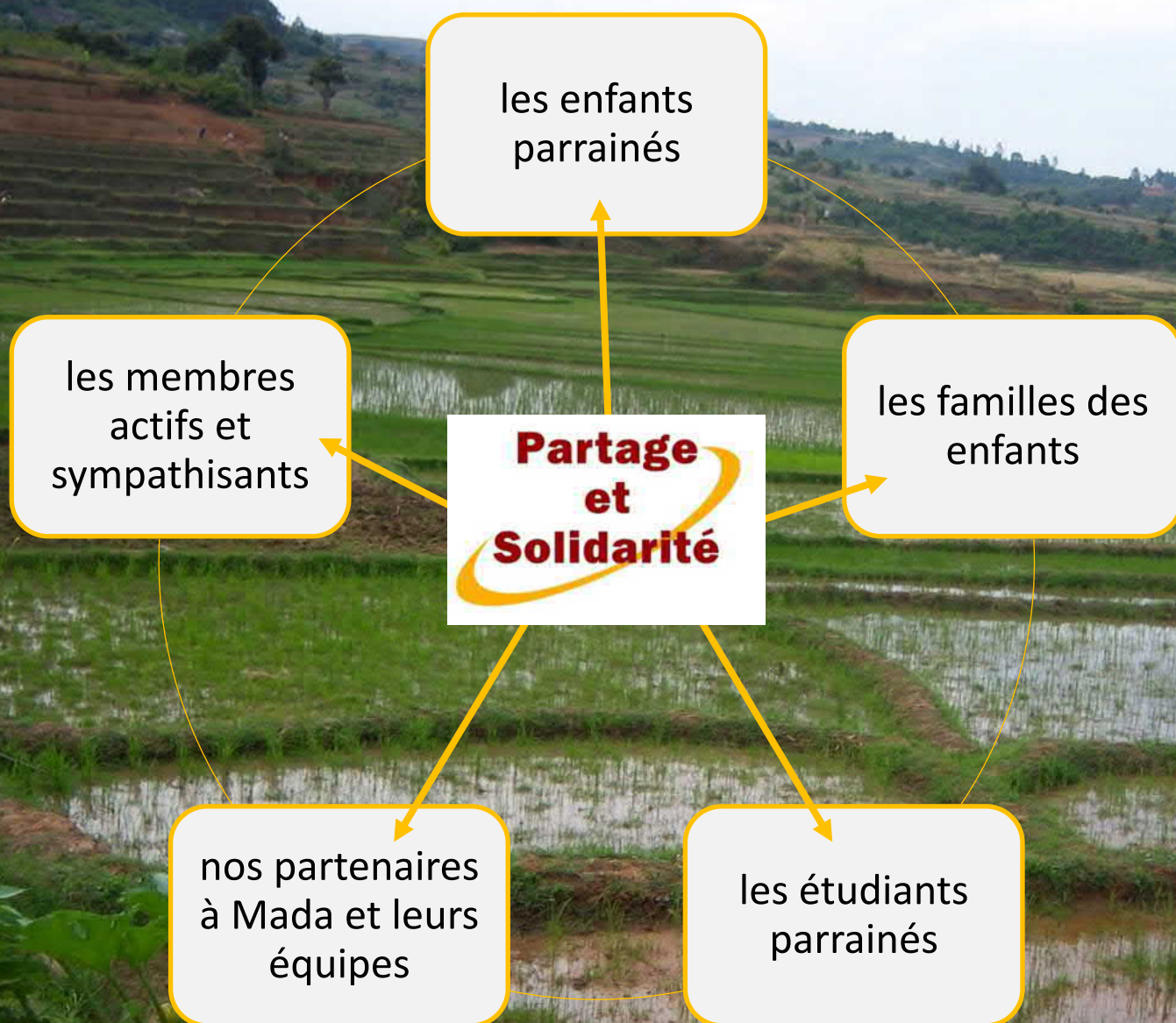
Siège social : 6 rue Kessler 68700 UFFHOLTZ

06 80 46 00 17 - 06 85 88 34 75

www.partage-et-solidarite.com

Juste avant l'impression de ce bulletin, ce mercredi 2 février, voilà les dernières infos très inquiétantes : « En fin de semaine, le cyclone BATSIRAI devrait se rapprocher des côtes orientales de Madagascar, potentiellement encore à un stade très dangereux (après la Réunion) avec des probabilités d'impacts direct pour la région centre Est de l'île. »

Dans les bons moments comme dans les coups durs, Partage et Solidarité crée du lien avec les enfants, les étudiants, leurs familles et nos partenaires à Madagascar Mais aussi entre tous ceux qui soutiennent l'association en France. Les pages qui suivent en sont l'illustration.



Partage et Solidarité .. crée du lien avec les enfants parrainés

Ils sont une centaine d'enfants parrainés à Tananarive, sous la responsabilité du Dr Joro, et 80 enfants à Port-Bergé, petite bourgade au Nord de l'île, suivis par Sœur Mauricia.



Ils mangent le repas de midi tous les jours d'école au Centre, un repas chaud, riz et légumes en général, amélioré d'un œuf ou d'un peu de viande, et d'un laitage, une fois par semaine. Ils accèdent à la scolarité et bénéficient de l'aide aux devoirs sous la surveillance de répétitrices rémunérées par l'association.

Quand arrive un container - le dernier à l'été 2021 - les enfants reçoivent des fournitures scolaires, des vêtements chauds pour la fraîche saison d'hiver sur les hauts plateaux de Tana, des chaussures (500 paires dans le dernier container), etc... Et ils bénéficient aussi de notre assistance pour des soins médicaux si nécessaires : le mois dernier l'un d'eux a été opéré d'une appendicite et une tuberculose a été diagnostiquée chez un autre.



Une photo émouvante : les jeunes enfants de Port Bergé, qui prient pour que la maladie nous épargne, pendant la 3ème vague du printemps 2021.

... crée du lien avec les familles des enfants parrainés

Les mots écrits par Dr Joro suite à la visite dans les familles :

« On ne peut imaginer comment ces gens arrivent à vivre dans des conditions pareilles ! »



L'argent des donateurs pour les parrainages d'enfants ou d'étudiants est consacré exclusivement et intégralement à ces parrainages.

Les recettes issues de dons non spécifiés, ou d'actions menées par les membres actifs peuvent servir à des aides ponctuelles en fonction des besoins les plus urgents.



Cette année, chacune des 52 familles de Tana a reçu un matelas double, entouré d'une housse de très bonne qualité. Nous avons déjà fait une première opération matelas en novembre 2014 qui avait été une vraie réussite.

Les matelas sont souvent enroulés en journée faute de place, et posés à même le sol sur une natte le soir, dans l'unique pièce des habitats humides et venteux à la saison froide, et donc soumis à rude épreuve.

Coût de l'opération : 3194 euros



Pendant les confinements, la plupart des familles ont perdu leurs petits emplois précaires, perdant aussi de ce fait toute source de revenus : elles ont reçu à 4 reprises un sac de 25 kilos de riz, et ont pu chercher à tour de rôle des repas chauds, grâce aux importants efforts qu'ont fait nos partenaires pour s'organiser (voir photo de couverture).

Durant cette année particulière, nous avons également fait des opérations-hygiène : achat en grande quantité pour les familles de gel hydroalcoolique, de savon, de lessive.

Encore un exemple de lien avec les familles : à travers un colis alimentaire à Noël, le partage d'une pensée, d'un souvenir, d'un geste de solidarité

Les dons récoltés lors de la célébration qui a réuni en juin 2021 les proches de Martin Neff, notre trésorier, décédé en mars 2020, ont permis cette année d'offrir pour Noël des colis alimentaires bien fournis pour les familles, incluant un poulet livré vivant. Voilà ci-dessus la carte qui a été épinglée sur chaque colis, à l'attention des familles.



*Chère famille de Madagascar,
Martin, membre de Partage et Solidarité, a été très actif pour l'association pendant 16 ans. Il est décédé en mars 2020. Sa famille et ses amis ont souhaité vous offrir ce colis pour les fêtes.
Merci d'avoir une pensée ou une prière pour lui et son épouse en ce temps de Noël.
Joyeux Noël et Bonne Année 2022 ! »*

**Partage
et
Solidarité**

*Joyeux Noël
Bonne Année 2022*



Dr Joro nous a aidé pour la traduction du texte en malgache, afin que les familles puissent en prendre connaissance. Elles ont reçu avec plaisir ces petites cartes de Noël et les colis.



... crée du lien avec les étudiants parrainés

Le parrainage des étudiants est nominatif : pour chaque étudiant une famille parrainante, qui donne 300 euros par an. Nos partenaires malgaches financent, au fur et à mesure des besoins et sur présentation des factures, les frais liés à leurs études. Ces jeunes sont particulièrement méritants. Ils étudient dans des conditions difficilement imaginables : certains campus universitaires accueillent 19 jeunes dans un même dortoir ; les chambres louées en ville sont minuscules et sans aucun confort.

Les frais d'hébergement et la nourriture restent à la charge des familles : dans les cas les plus difficiles, nous apportons parfois une aide alimentaire. Si nécessaire, nous finançons également des frais médicaux : Stanislas en a bénéficié récemment, atteint d'une bilharziose et d'une typhoïde, maladies en lien avec la consommation d'eau contaminée.



Voici tous les étudiants de Port Bergé, réunis par Soeur Mauricia pour une réunion d'information.

Nous remercions vivement le Centre de Réadaptation de Mulhouse, qui nous a fait don de 8 ordinateurs portables reconditionnés, en parfait état de fonctionnement. Ces ordinateurs ont été remis en prêt à des étudiants à l'été 2021 : il va sans dire que les étudiants bénéficiaires ont été très heureux, d'autant que certaines filières ne leur sont pas accessibles sans outil informatique.

Ci-jointe une photo de Xavier-Eric, en troisième année d'études de communication-gestion à l'Université Publique de Majunga, quand il découvre son ordinateur et lit le Bulletin annuel 2021 de Partage et Solidarité.



... crée du lien entre les membres, actifs ou sympathisants

Colette a déménagé, après plus de 25 ans d'activité ! Ce tableau que nous lui avons offert résume – en photos - ce que Partage et Solidarité lui a fait vivre :

- se forcer parfois un peu pour partir à une réunion mais en sortir avec l'impression d'avoir discuté positivement et fait du bon travail
- se lever aux aurores un dimanche pour un marché aux puces, mais finalement passer une bonne journée entre ami(e)s
- hésiter à partir en mission à l'autre bout du monde (en Roumanie ou à Madagascar), puis en rapporter des souvenirs forts et une expérience de vie inoubliable
- se noyer sous les cartons de vêtements et de chaussures à trier mais savoir le plaisir et le confort que cela apportera là-bas
- nouer des relations de confiance et même d'amitié au-delà des frontières
- parrainer Samuelina, une jolie étudiante, devenue aujourd'hui infirmière.



Dans les bons moments ou les mauvais moments, chacun(e) apprécie les liens qui nous unissent à travers notre engagement associatif commun, et les amitiés qui en découlent.

Ils savent qu'ils peuvent compter sur nous et nous savons pouvoir compter sur eux, en toute confiance. Depuis 10 ans, jamais nous n'avons mis en doute cette relation de confiance dans notre partenariat, et c'est une chance exceptionnelle. Voici quelques extraits de courriers, tels qu'ils nous les ont écrits.



Dr Joro après réception du container

« Vous allez permettre aux enfants du Centre de porter des chaussures et des vêtements adaptés. Une chose qui semble être évidente et normale dans un pays développé mais qui reste encore du luxe et un investissement énorme pour un ménage malgache.

Nous vous remercions du fond du cœur pour ce beau cadeau. Votre soutien incontournable et votre collaboration nous facilite la préparation d'un avenir meilleur pour les enfants. »

« Au nom de tout le personnel et Bénéficiaires de L'ASERN, j'adresse mes sincères remerciements à l'endroit des super Mamies qui ont tricoté minutieusement et avec amour une centaine de pulls, de bonnets et des couvertures.

Merci de nous avoir rappelé et nous transmettre cette valeur du « Partage ». Soyez rassurées, ces habits vont apporter de la chaleur à ceux qui les porteront et surtout du sourire pour les parents qui les reçoivent. »

Sr Mauricia après le marché de Noël

« Merci pour les photos des membres de l'association Partage et Solidarité au marché de Noël ; c'est bien de voir quelques groupes de personnes travaillant ensemble, vraiment c'est comme une nouvelle famille.

Je pense que vous tous, les membres de l'association PS, vous avez un esprit de famille ; moi aussi je vous compte comme ma famille; une deuxième famille.

Je vous embrasse fraternellement »



Sr Mauricia après lecture du Bulletin 2021

« Grand merci Véronique, 🍌🍌🍌, je viens de lire le bulletin 2021, vraiment c'est une belle histoire, vous avez fait beaucoup des choses pour nous, et vraiment c'est jolie notre collaboration, grâce à Dieu.

Je suis contente de lire notre histoire dans ce bulletin

Je suis vraiment très contente 🍌🍌 !! »

Brèves actualités de nos programmes

Tananarive : dépenses 16 823 euros en 2021

Au sujet de la vie des familles bénéficiaires à Tananarive, dans le contexte d'urgence décrit en première page, Dr Joro nous a donné quelques informations. Les nouvelles technologies et notamment WhatsApp nous permettent de communiquer de manière réactive en toutes circonstances.

Le 25 janvier, Dr Joro nous dit que l'eau de la rivière affleure sous le pont menant au Centre où sont accueillis habituellement les enfants en journée. Le Centre est donc fermé. Des membres de l'équipe sont partis dans le quartier où vivent les familles des enfants parrainés pour faire le point sur leurs situations individuelles. Ils préparent des sacs de riz pour une distribution en urgence pour les familles, et s'organisent - une fois de plus - pour proposer des rations cuites, chaudes, à chercher au Centre.

Ce même jour, Dr Joro nous informe aussi de sa positivité au Covid ainsi que celle de certains membres de sa famille. Heureusement, il peut s'isoler dans une maison en dur, ce qui ne sera pas le cas des milliers de sinistrés.

Cette information nous fait craindre que le virus de la Covid ne circule fortement au sein des populations de sans-abris, dans les semaines à venir.

Un nouveau container de matériel partira en mars 2022. Nos « mamies tricoteuses » ont besoin de matériel : vous pouvez nous donner vos pelotes de laine inutilisées.

Port Bergé : dépenses 16317 euros en 2021

Le projet du dispensaire à Port Bergé

Nous avons été informés par Sr Mauricia à l'été 2021 de ce projet, porté par les Sœurs de Port Bergé ainsi que par la Congrégation Régionale des Sœurs Franciscaines de Majunga. L'utilité de ce dispensaire pour la population ne fait aucun doute pour nous, vu l'offre de soins dérisoire dans cette bourgade de brousse.

Nous avons réceptionné les plans du dispensaire, et deux devis successifs. Après étude attentive de ces documents, le Conseil d'Administration de Partage et Solidarité a décidé que l'avant-projet n'est encore pas suffisamment détaillé pour que le chantier ne démarre.

L'association a proposé de financer une étude plus précise de l'avant-projet, avant toute décision sur sa participation financière. Cette aide dépendra du coût global prévu pour la construction, et du montant de la participation financière de la Congrégation Régionale des Sœurs Franciscaines de Majunga, à qui appartiendra ce bâtiment une fois terminé.

Ce sera sans doute le grand projet des années 2022/2023.

Les visages et prénoms des petits nouveaux à la cantine de Port Bergé

Sœur Mauricia est comme une mère avec les enfants, elle se préoccupe de leur éducation et de leur santé, elle connaît leur nom, leur famille, leur lieu de vie, leurs résultats scolaires, elle les aime. Son aide nous est précieuse, pour les parrainages des enfants et étudiants.



Leur admission à la cantine est peut-être un tournant de leur histoire personnelle. Une possibilité de croissance plus harmonieuse, en écartant les menaces de la malnutrition chronique sur leur développement psychomoteur. Une possibilité de scolarisation régulière pour envisager un avenir différent.

Vous les donateurs, vous les sympathisants, vous qui nous encouragez à ne jamais baisser les bras et nous permettez de suivre ces enfants et ces étudiants dans la durée...

...vous êtes les premiers maillons de la chaîne de Partage et Solidarité, à l'origine de tous les autres liens qui se créent autour de notre association.

Soyez-en infiniment remerciés !